

# ДЛЯ УМЕЮЩИХ ВЯЗАТЬ

Рассказываем о том, как вязать модели, фотографии которых на обложке нашего журнала

## Жакет

Размер 48—50-й

Потребуется шерстяная пряжа № 32/2 трех цветов: 300 г бежевого цвета, 200 г коричневого и 100 г белого. Чтобы получить меланжевую нить, соедините 3 нити бежевого цвета, 2 нити коричневого и 1 нить белого цвета. Вяжите на спицах № 3,5. Рукава — чулочной вязки (изнаночная гладь). Перед и спинку вяжите резинкой 7×1, по талии резинка более мелкая, упругая — 3×1.

Для образца резинки 7×1 наберите 25 петель (число должно делиться на 8+7 дополнительных петель + 2 кромочные).

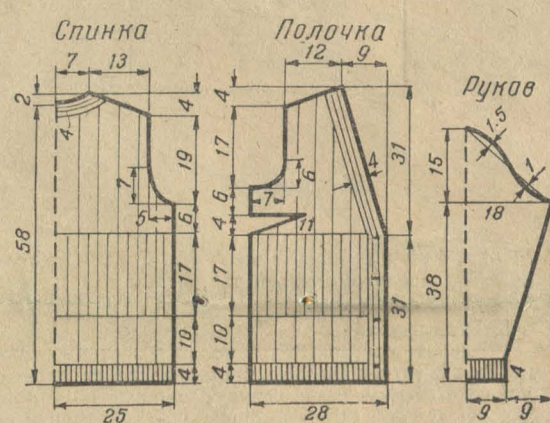
1-й ряд — 7 изнаночных, 1 накид, 1 снимите, не провязывая, и т. д.

2-й ряд — 7 лицевых, накид и изнаночная петля провязываются изнаночной петлей и т. д.

3-й ряд — рисунок повторяйте с первого ряда.

На этом же образце свяжите резинку 3×1: уменьшите интервалы между снятыми петлями: 3 изнаночные, 1 накид, 1 снимите и т. д.

Низ жакета, рукавов и планку-застежку вяжите обычной резинкой 1×1.



## Мужской пуловер

Размер 50—52-й

Для работы потребуются 700 г шерстяной пряжи № 32/2 в 8 сложений, спицы № 3,5 и № 4. Горловина, манжеты и низ пуловера вяжите на спицах № 3,5 резинкой 1×1. Буклированный узор выполняйте спицами № 4.

Для образца наберите 25—30 петель (чем больше образец, тем удобнее и точнее с его помощью рассчитать число петель для начала работы).

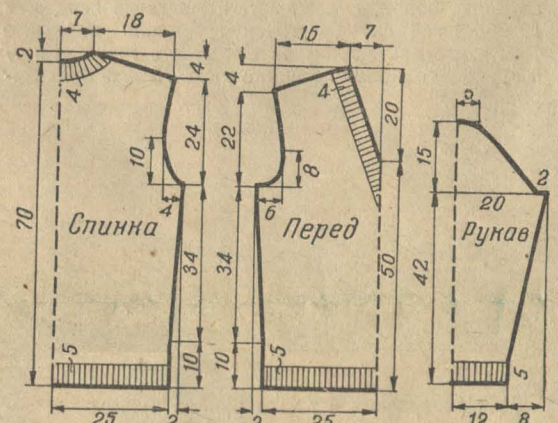
1-й ряд — 1 лицевая, 1 изнаночная и т. д.

2-й ряд и все четные ряды — над лицевыми вяжите лицевые, над изнаночными — изнаночные петли.

3-й ряд — 1 изнаночная, 1 лицевая и т. д.

5-й ряд — рисунок повторяйте с 1-го ряда. Эффект меланжа можно получить, если соединить нити разных цветов. Но можно поступить и иначе (особенно если для вязки используются

остатки пряжи разных цветов). Каждые 2 ряда меняйте цвет нити: 2 ряда вяжите темно-серой нитью, затем 2 ряда меланжированной нитью (сложите вместе 4 голубые нити, 2 светло-серые и 2 темно-серые).



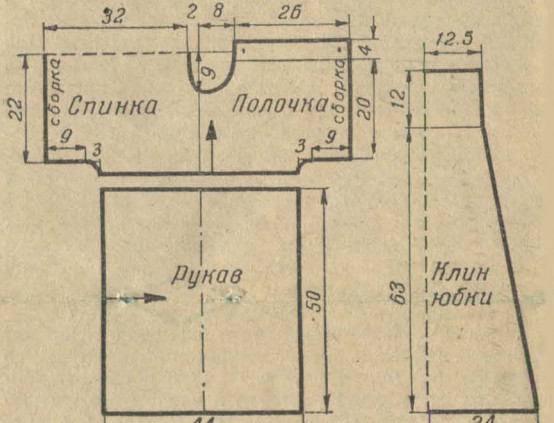
## Платье

Размер 44—46-й

Потребуется 700 г шерстяной пряжи № 32/2 в 4 сложения. Спицы № 2,5. Вязание чулочное. Лиф и рукава в полоску, вяжите не как обычно — снизу вверх, а в горизонтальном направлении: от шва на рукаве и от боковых швов на лифе. Трехшовная юбка, расширенная книзу, вяжется, как обычно, — снизу вверх. Двойная планка-застежка и бейка по горловине в готовом виде имеет ширину 1,5 см.

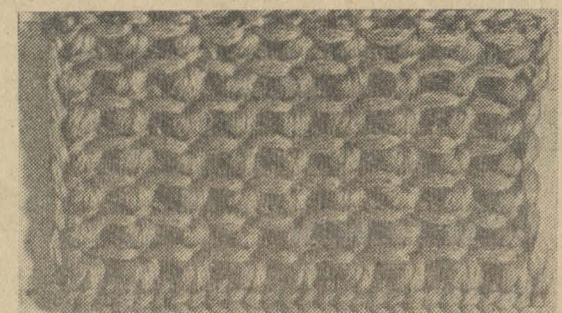
Модель можно связать и на ручной вязальной машине типа «Северянка».

М. МАКСИМОВА.



# ОБРАЗЦЫ ВЯЗАНИЯ

По просьбе наших читателей даем несколько узоров вязания на спицах



«Решетка» — узор объемный, рельефный, напоминающий вязку крючком. Хорош для отделки карманов, воротников, оборок шапочки. Пряжу лучше брать средней толщины, светлых тонов. Спицы № 3,5—4,5.

Для образца: наберите 20 петель (число должно делиться на 3+2 кромочные).

1-й ряд: 3 петли провяжите вместе изнаночной; не снимая их со спицы, сделайте накид и провяжите еще раз изнаночной и т. д.

2-й ряд: изнаночные петли.

Рисунок повторяйте с 1-го ряда.

«Жгуты с вытянутыми петлями» — узор для платьев, свитеров, жакетов, пряжа должна быть толстая, спицы от № 4 и больше.

Для образца наберите 18 петель (число должно делиться на 7+2 дополнительных + 2 кромочные).

1-й ряд: 2 изнаночные, 5 лицевых и т. д.

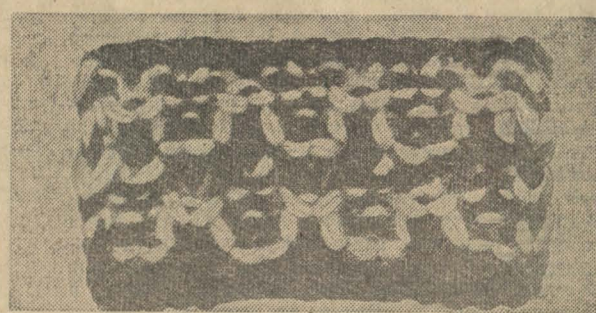
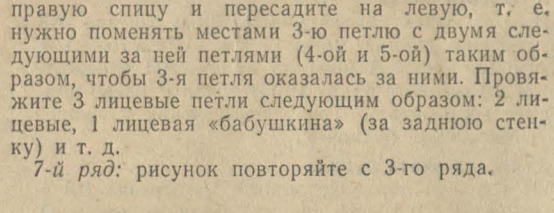
2-й ряд и все четные ряды: 2 лицевые, 5 изнаночных и т. д.

3-й ряд: 2 изнаночные, в 3-ю лицевую петлю

введите слева направо правую спицу, оттяните петлю на себя и оставьте на спице, не провязывая. Не вынимая правой спицы из 3-й петли, провяжите 1-ю и 2-ю петли по отдельности лицевыми и освободите 3-ю петлю от левой спицы, так и не провязав ее (3-я петля должна оказаться на правой спице перед 1-й петлей); 2 лицевые и т. д.

5-й ряд — 2 изнаночные, 2 лицевые, правую спицу введите справа налево в 3 лицевые петли и, не провязывая их, снимите на правую спицу. Затем левую спицу введите слева направо (перед работой) в 3-ю лицевую петлю и, удерживая петлю на левой спице, сбросьте с правой спицы 2 лицевые, затем тут же наденьте их опять на правую спицу и пересадите на левую, т. е. нужно поменять местами 3-ю петлю с двумя следующими за ней петлями (4-ой и 5-ой) таким образом, чтобы 3-я петля оказалась за ними. Провяжите 3 лицевые петли следующим образом: 2 лицевые, 1 лицевая «бабушкина» (за заднюю стенку) и т. д.

7-й ряд: рисунок повторяйте с 3-го ряда.



Двухцветный узор можно использовать для спортивной одежды и шапочки. Пряжа должна быть толстой, очень красиво сочетание мохера (светлая нить) с шерстяной пряжей (темная нить).

Рисунок можно выполнить только спицами на леске.

Наберите 25 петель (число должно делиться на 4+3 дополнительных петли + 2 кромочные).

1-й ряд: темная нить — 1 изнаночная, 1 лицевая и т. д.

2-й ряд: темная нить — над лицевыми вяжите лицевые, над изнаночными — изнаночные петли.

3-й ряд: светлая нить — 3 изнаночные, 1 накид, 1 снять и т. д.

4-й ряд: вязание передвиньте по леске влево и вяжите темной нитью — 3 изнаночные, снимите петлю вместе с накидом, не провязывая (нить за петлей) и т. д.

5-й ряд: темная нить — 3 лицевые, снимите петлю вместе с накидом, не провязывая (нить перед петлей) и т. д.

6-й ряд: вязание передвиньте по леске влево и вяжите светлой нитью все петли лицевыми (петлю с накидом считайте за одну петлю).

7-й ряд: рисунок повторяйте с 1-го ряда.

# ВЫШИВКА

Художник Т. Еременко предлагает несколько мотивов для вышивки гладью и стебельчатым швом.

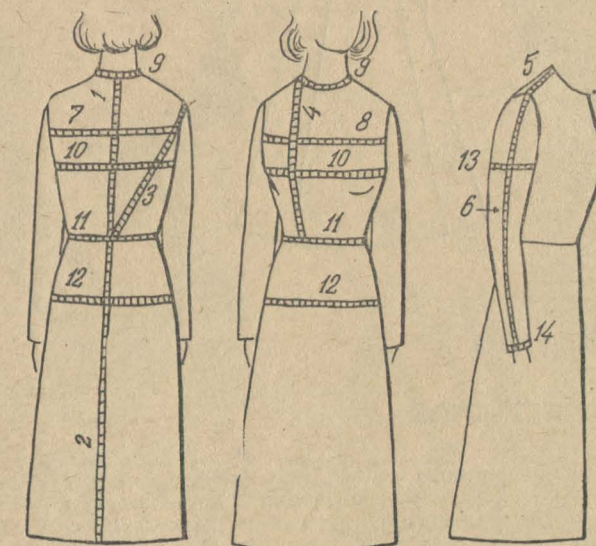


Гладью или тамбурным швом можно вышить этот узор. Он хорош для салфетки или диванной подушки, им можно украсить подол юбки или платья, самодельную сумку.

Т. БОЛЬШАКОВА

# СДЕЛАЙТЕ ДЛЯ СЕБЯ. ВЫКРОЙКУ ОСНОВЫ

Тот, кто шьет, знает, как важно иметь хорошую выкройку основы, по которой всегда можно смоделировать нужный фасон. Такая выкройка учитывает все особенности фигуры, так как она составляется по вашим индивидуальным меркам.



## Как снимать мерки

Самому снять с себя мерки трудно, пусть кто-нибудь поможет вам в этом. Встаньте прямо, не принужденно. Линию талии поверх комбинации перевяжите узким поясом или тесьмой. Сантиметровую ленту не натягивайте и не ослабляйте, чтобы измерения были точными.

Записывайте мерки длины полностью, а мерки окружности — в половинном размере.

Для наглядности мы даем мерки 48-го размера, 3-го роста, но вы в своих расчетах замените мерки своими.

1. Длина спины до талии — Дтс — 40 см  
Мерку снимайте от основания шеи вдоль спины до линии талии.

2. Длина изделия общая — Ди — 100 см  
После того, как вы снимите мерку Дтс, не отнимая сантиметра от талии, определите нужную вам длину изделия.

3. Длина спины косая — Дск — 43 см  
Эта мерка контрольная. Ею проверяется высота плеча на чертеже спинки. Измеряйте от середины талии на спине до ключицы на плече.

4. Длина переда до талии — Дтп — 45 см  
Снимайте мерку от крайней точки плечевого шва возле шеи через высокую точку груди до линии талии.

5. Длина плеча — Дп — 12 см  
Снимайте мерку от основания шеи по плечу до ключицы.

6. Длина рукава — Др — 60 см  
Мерку снимайте по опущенной руке до кисти.

7. Ширина спины (в узком месте) — Шс — 18 см  
Мерку снимайте строго горизонтально по выступающим лопаткам между сочленениями рук.

8. Ширина переда (в узком месте) — Шп — 17 см  
Мерка контрольная. Снимайте ее над грудью между сочленениями рук строго горизонтально.

9. Окружность шеи — Ош — 18 см  
Мерку снимайте по основанию шеи при слегка откинутой назад голове.

10. Окружность груди — Ог — 48 см  
Основная мерка фигуры, определяющая размер. Снимайте строго горизонтально через высокие точки груди на уровне подмышечных впадин.

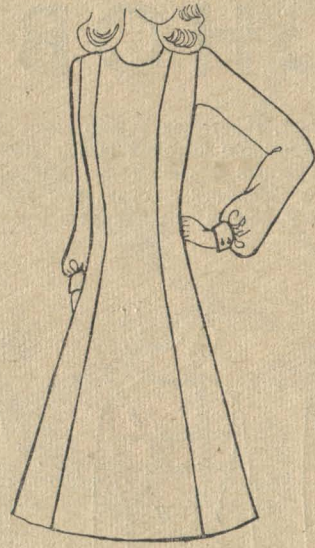
11. Окружность талии — От — 38 см  
Измеряйте по линии талии.

12. Окружность бедер — Об — 52 см  
Снимайте мерку по наиболее выпуклым точкам

ягоди и учитывайте припуск на выпуклость живота.

13. Окружность руки — Ор — 15 см  
Эта мерка контрольная. Ею проверяется ширина рукава. АВ при построении чертежа рукава снимайте ее на уровне подмышечной впадины по самому полному месту руки

14. Окружность запястья — Oz — 9 см  
Мерку снимайте у основания кисти руки.  
Сняв мерки, переходите к построению чертежа платья: оно цельнокроеное, с рельефами по линии груди и спинке, с несколько расширенной юбкой.



**Построение**

**чертежа платья**

Для построения чертежа возьмите большой лист бумаги (лучше миллиметровой), металлическую линейку с делениями, треугольник, циркуль и карандаш.

В левой части листа проведите вертикальную линию, отступив от верхнего края 10—15 см, поставьте на ней точку А.

1. **Длина изделия АН**  
АН = 100 см (по мерке) Вниз от точки А отложите 100 см и поставьте точку Н.

2. **Глубина проймы — АГ**  
АГ = 1/2 мерки полуокружности груди плюс 4 см (постоянная величина для всех размеров). АГ = 48 : 2 + 4 = 26 см От точки А вниз по линии АН отложите 26 см и поставьте точку Г.

3. **Линия талии — АТ**  
АТ = 40 см (по мерке) От точки А вниз по линии АН отложите 40 см и поставьте точку Т.

4. **Линия бедер — ТБ**  
ТБ = 18 см Линия бедер располагается на 18—20 см ниже линии талии. Из точек ТГБН вправо проведите горизонтальные линии произвольной длины.

5. **Ширина изделия — ГГ<sub>1</sub>**  
ГГ<sub>1</sub> = мерке полуокружности груди плюс 4 см (припуск на свободное облегание). ГГ<sub>1</sub> = 48 + 4 = 52. Величина припуска на свободное облегание зависит от степени прилегания изделия к фигуре и может быть от 2 до 6—8 см. В данном случае мы взяли средний припуск 4 см. Через точку Г<sub>1</sub> проведите произвольную прямую линию, параллельную линии АН. Пересечение ее с линией талии обозначьте точкой Т<sub>1</sub> с линией бедер — Б<sub>1</sub>, с линией низа — Н<sub>1</sub>.

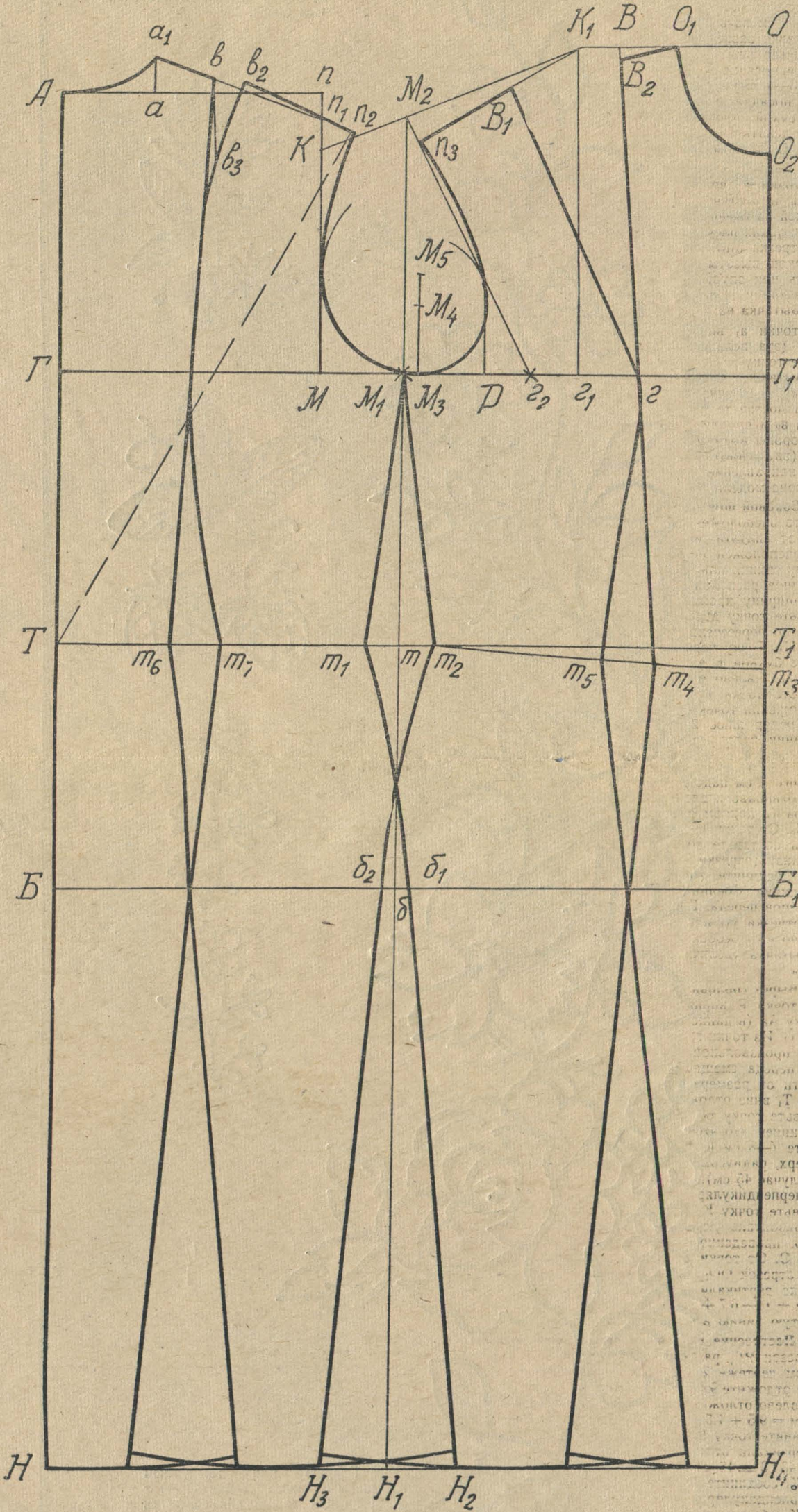
6. **Ширина спинки — ГМ**  
ГМ = мерке ширины спины плюс 1/4 припуска на свободное облегание ГМ = 18 + 4 : 4 = 19 см. От точки Г вправо отложите 19 см и поставьте точку М.

7. **Ширина проймы — МР**  
МР = 1/4 мерки полуокружности груди. МР = 48 : 4 = 12 см. От точки М вправо отложите 12 см и поставьте точку Р.

Если вы составляете выкройку для очень большого размера, имейте в виду, что ширина проймы (МР) — независимо от расчета! — должна быть не больше 14—15 см.

8. **Вырез горловины на спинке — Аа**  
Аа = 1/2 мерки полуокружности шеи плюс 0,7 (постоянная величина для всех размеров). Аа = 18 : 2 + 0,7 = 9,7 см. От точки А вправо, а от точки М вверх проведите прямые линии. Их пересечение обозначьте точкой п. Отложите от точ-

**Платье размер 48 рост III**



ки А вправо по линии Ап 6,7 см и поставьте точку а. От точки а вверх отложите 2,5 см и поставьте точку а<sub>1</sub>. Точки Аа<sub>1</sub> соедините плавной вогнутой линией.

9. **Плечевой срез спинки — а<sub>1</sub>п<sub>1</sub>**  
От точки а<sub>1</sub> вниз по вертикали отложите 2 см и поставьте точку п<sub>1</sub>. Через точки а<sub>1</sub>, п<sub>1</sub> проведите прямую линию. Длина плеча а<sub>1</sub>п<sub>1</sub> равна мерке длины плеча плюс 0,5—1,5 см на посадку, плюс еще 2—3 см на вытачку. Размер посадки и глубина вытачки зависят от формы спинки и свойств ткани. Для сутулой спинки с выступающими лопатками посадка — 1,5 см и вытачка глубже (не более 3—4 см). Для прямой или перегибистой спинки посадка меньше и вытачка мельче. На очень сухой, плохо поддающейся утюжке ткани нельзя делать глубокую вытачку и большую посадку. В данном чертеже а<sub>1</sub>п<sub>1</sub> = 12 + 1 + 2,5 = 15,5 см.

От точки а<sub>1</sub> вправо по линии а<sub>1</sub>п<sub>1</sub> отложите 15,5 см и поставьте точку п<sub>2</sub> (При построении чертежей на очень полную фигуру при широкой спинке и узких плечах отрезок а<sub>1</sub>п<sub>2</sub> может быть короче отрезка а<sub>1</sub>п<sub>1</sub>.) Положение точки п<sub>2</sub> проверяйте меркой высоты плеча (Впл). Если требуется поднять или опустить точку п<sub>2</sub>, сделайте это, сохранив длину плеча.

10. **Вытачка на плече спинки**  
От точки а<sub>1</sub> вправо по линии а<sub>1</sub>п<sub>2</sub> отложите 4,5 см (эта величина зависит от фасона) и поставьте точку в. От точки в вправо отложите глубину вытачки (в данном случае 2 см) и поставьте точку в<sub>2</sub>, а вниз по вертикали отложите 6—8 см и поставьте точку в<sub>3</sub>. Соедините точку в<sub>3</sub> с точкой в<sub>2</sub> и продлите эту линию вверх так, чтобы обе стороны вытачки были равны, поставьте точку в<sub>4</sub> (вв<sub>4</sub> = вв<sub>2</sub>). Длина вытачки, ее расположение и направление могут меняться в зависимости от фасона модели.

11. **Боковой шов — М<sub>1</sub>Н<sub>1</sub>**  
Место расположения бокового шва в платье зависит от силуэта и фасона модели. Он может быть расположен посередине проймы, смещен в сторону спинки или переда. В данном чертеже боковой шов расположите посередине проймы. Для этого ширину проймы МР разделите пополам и поставьте точку М<sub>1</sub>. От точки М<sub>1</sub> вниз проведите линию до пересечения с линией низа и поставьте точку Н<sub>1</sub>. Точку пересечения с линией талии обозначьте буквой т, а с линией бедер — буквой б. От точки т влево и вправо отложите по 2,5 см и поставьте точки т<sub>1</sub>, т<sub>2</sub>. Чтобы определить место расположения точек б<sub>1</sub> и б<sub>2</sub> из мерки полуокружности бедер плюс 2 см на свободное облегание (по линии бедер припуск меньше, чем по линии груди) вычтите размер ширины вашего чертежа Т<sub>1</sub>. (52 + 2) — 52 = 2 см.

Значит, 2 см надо добавить по линии бедер. От точки б вправо и влево отложите половину этого размера (в данном случае 1 см) и поставьте точки б<sub>1</sub>, б<sub>2</sub>. От точки Н<sub>1</sub> вправо и влево отложите по 5 см и поставьте точки Н<sub>2</sub>, Н<sub>3</sub>. Раскос бокового шва внизу (отрезки Н<sub>1</sub>Н<sub>2</sub> и Н<sub>1</sub>Н<sub>3</sub>) зависит от модели. Соедините точки М<sub>1</sub>т<sub>1</sub>, Н<sub>2</sub> — это боковой шов спинки. Соедините точки М<sub>1</sub>т<sub>2</sub>, Н<sub>3</sub> — это боковой шов переда. Глубина вытачки на линии талии (отрезки тт<sub>1</sub> и тт<sub>2</sub>) зависит не только от модели, но и от особенности фигуры. При тонкой талии вытачка увеличивается, при полной — уменьшается.

12. **Вырез горловины у переда — ОО<sub>1</sub>**  
От точки Р вправо отложите отрезок, равный отрезку Аа (в данном чертеже 6,7 см) и поставьте точку а. Из точки а вверх восстановите перпендикуляр произвольной длины. Линия талии у середины переда смещается вниз на 1—3 см в зависимости от размера фигуры и высоты груди. От точки Т<sub>1</sub> вниз отложите в данном случае 1,5 см и поставьте точку т<sub>3</sub>. Соедините точки т<sub>3</sub> и а плавной линией. По этой линии от точки т<sub>3</sub> влево отложите 7—8 см и поставьте точку т<sub>4</sub>. Из точки т<sub>4</sub> вверх, радиусом, равным длине переда (в данном случае 45 см), проведите дугу до пересечения ее с перпендикуляром, проведенным из точки т<sub>3</sub>, и поставьте точку К<sub>1</sub>. Вправо из точки К<sub>1</sub> проведите горизонтальную линию до пересечения с вертикалью, проведенной через точку Г<sub>1</sub>, и поставьте точку О. От точки О влево по горизонтали отложите отрезок ОО<sub>1</sub>, равный отрезку Аа (6,7 см), а вниз по вертикали — отрезок ОО<sub>2</sub>, равный отрезку Аа + 1 = 6,7 + 1 = 7,7 см. Проведите плавную вогнутую линию выреза горловины переда.

13. **Построение вытачки и линии плеча переда**  
Отрезок РГ<sub>1</sub> разделите пополам минус 1 см. В данном чертеже 21 : 2 — 1 = 9,5 см. От точки Г<sub>1</sub> влево отложите 9,5 см и поставьте точку г. От точки О влево отложите отрезок, равный отрезку Гг<sub>1</sub> — 1,5 см = 9,5 + 1,5 = 11 см, и поставьте точку В. Соедините точку В с точкой г. От точки М вверх по вертикали отложите 1/2 полуокружности груди = 48 : 2 = 24 см и поставьте точку К. Точки К и К<sub>1</sub> соедините. Из точки М<sub>1</sub> вверх восстановите перпендикуляр и точку пересечения его с линией КК<sub>1</sub> обозначьте буквой М<sub>2</sub>. Отрезок Рг<sub>1</sub> разделите пополам и поставьте точку г<sub>2</sub>. Соедините точ-

ки М<sub>2</sub> и г<sub>2</sub>. От точки М<sub>2</sub> вниз по линии М<sub>2</sub> г<sub>2</sub> отложите 3 см и поставьте точку п<sub>3</sub>. Если при построении плечевого среза спинки а<sub>1</sub>п<sub>2</sub> (см. пункт 9) вы в соответствии с меркой Дек поднимали или опускали точку п<sub>2</sub>, то соответственно поднимите или опустите точку п<sub>3</sub> — на чертеже переда. Соедините точки п<sub>3</sub> и К<sub>1</sub>. Из точки п<sub>3</sub> по линии п<sub>3</sub>К<sub>1</sub> отложите мерку длины плеча минус отрезок ВО<sub>1</sub> 12 — 4,3 = 7,7 см. Поставьте точку В<sub>1</sub>. Точку В<sub>1</sub> соедините с точкой г. Для того, чтобы обе стороны вытачки были равны, из точки г до линии гВ отложите размер гВ<sub>1</sub> и поставьте точку В<sub>2</sub>. Точку В<sub>2</sub> соедините с точкой О<sub>1</sub>.

14. **Линия проймы**  
Из точки Р вверх проведите перпендикуляр до пересечения с линией п<sub>3</sub>г<sub>2</sub>. От точки М<sub>1</sub> вправо отложите 1 см (для всех размеров) и поставьте точку М<sub>3</sub>. Из точки М<sub>3</sub> восстановите перпендикуляр, равный длине отрезка М<sub>2</sub>М<sub>1</sub> и поставьте точку М<sub>5</sub>. На этом перпендикуляре отложите отрезок М<sub>3</sub>Р и поставьте точку М<sub>4</sub>. Возьмите циркуль. Из точки М<sub>1</sub> радиусом М<sub>1</sub>М<sub>3</sub> проведите дугу в сторону переда. Из точки М<sub>3</sub> радиусом М<sub>3</sub>М<sub>5</sub> проведите дугу в сторону спинки. Плавными линиями соедините эти дуги с точками п<sub>3</sub> и п<sub>4</sub>.

15. **Линия талии**  
В зависимости от модели платье по линии талии может иметь вытачки, складочки, сборки или рельефы, как в данном чертеже. В них забирается разница между меркой полуокружности талии плюс 1—2 см на свободное облегание и размером чертежа по линии талии. Разница эта будет суммой вытачек на талии.

52 — (38 + 1) = 13 см. Соедините точку г с точкой т<sub>4</sub> и проведите линию до линии низа. Раскос делайте по желанию. От точки т<sub>4</sub> влево отложите 3—6 см и поставьте точку т<sub>5</sub>. (В данном чертеже отложите 4 см.) Плавной линией соедините точку г с точкой т<sub>5</sub> и проведите линию низа. От точки Т на спинке вправо отложите 8—10 см и поставьте точку т<sub>6</sub>. Соедините ее с точкой в и проведите линию до низа. Раскос по желанию. Глубина вытачки спинки равна сумме вытачек минус глубина боковой вытачки и вытачки переда = 13 — 5 — 4 = 4 см. От точки т<sub>6</sub> вправо отложите 4 см и поставьте точку т<sub>7</sub>. Соедините точки в<sub>2</sub> и т<sub>7</sub> и проведите линию до линии низа. Линию низа выравнивайте.

**Построение**

**чертежа рукава**

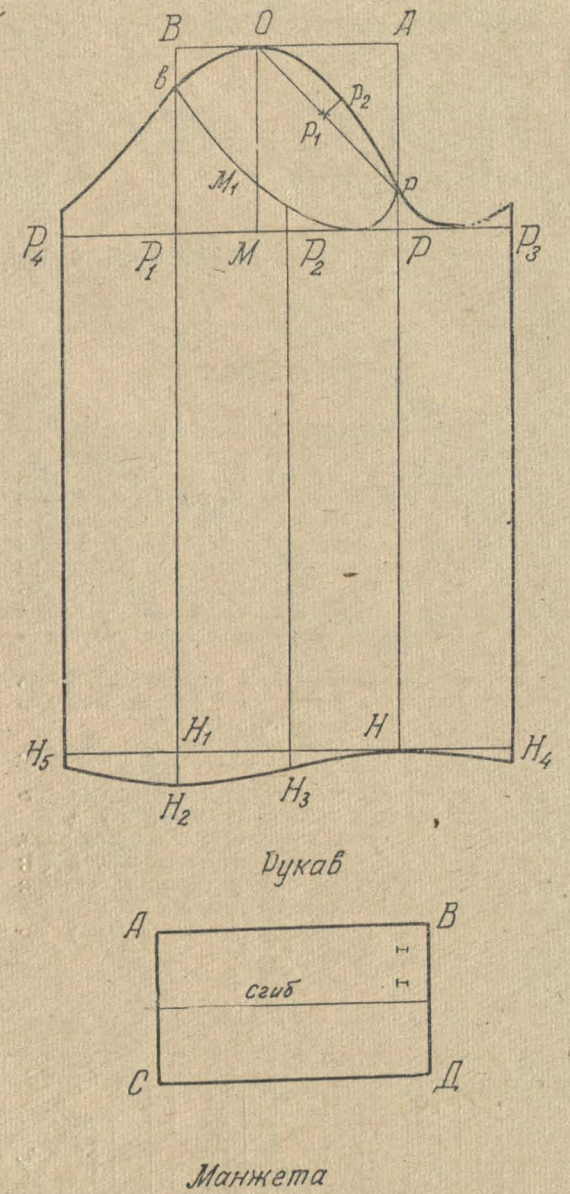
Для построения чертежа рукава нужны две основные мерки: Ор—48, Др—60 и одна контрольная Ор—15. На листе бумаги ближе к правой стороне при помощи треугольника с прямым углом проведите вертикальную и горизонтальную линии. Угол обозначьте буквой А.

1. **Длина рукава — АН**  
Вниз по вертикальной линии отложите мерку длины рукава минус ширина манжеты плюс 2 см на напуск = 60 — 6 + 2 = 56 см и поставьте точку Н.

2. **Ширина рукава — АВ**  
Равна 1/2 мерки полуокружности груди плюс припуск на свободное облегание рукава 1—4 см. В данном чертеже 48 : 2 + 2 = 26 см. Влево от угла А отложите 18 см и поставьте точку В. Проверьте, соответствует ли ширина рукава половине контрольной мерки Ор. Если ширина рукава недостаточна (руки очень полные), ширину отрезка АВ увеличьте на половину разницы между его размером на чертеже и меркой Ор. Из точки В вниз, а из точки Н влево проведите вертикаль и горизонталь. Пересечение их обозначьте буквой Н<sub>1</sub>. Продлите линию ВН<sub>1</sub> вниз на 2—3 см и поставьте точку Н<sub>2</sub>. Точки Н<sub>2</sub> и Н соедините.

3. **Высота оката — АР**  
Высота оката рукава равна длине отрезка МК на чертеже спинки минус 1 см. АР = 16 — 1 = 15 см. От точки А вниз по линии АН отложите 15 см и поставьте букву Р. От точки Р влево проведите горизонталь. Точку пересечения с линией ВН<sub>1</sub> обозначьте буквой Р<sub>1</sub>.

4. **Линия оката рукава**  
От точки В вправо отложите 1/3 отрезка ВА + 0,5 = 18 : 3 + 0,5 = 6,5 см и поставьте точку О. От точки Р вверх отложите 3 см и поставьте букву р. Соедините точки О и р прямой линией, разделите ее пополам и поставьте точку р<sub>1</sub>. От точки р<sub>1</sub> перпендикулярно вверх отложите 2 см и поставьте точку р<sub>2</sub>. От точки В вниз отложите 3 см и поставьте точку в. Соедините точки вОрр<sub>1</sub> плавной вогнутой линией. Из точки О вниз проведите вертикальную линию и пересечение ее с линией РР<sub>1</sub> обозначьте буквой М. Вверх от точки М от-



ложите 4 см и поставьте точку М<sub>1</sub>. Соедините точки вМ<sub>1</sub>р вогнутой линией так, чтобы она плавно коснулась линии МР.

5. **Шов рукава**  
Разделите отрезок РР<sub>1</sub> пополам и поставьте точку Р<sub>2</sub>. Из точки Р<sub>2</sub> вниз проведите вертикальную линию и точку пересечения с линией Н<sub>2</sub>Н обозначьте буквой Н<sub>3</sub>. Это линия шва. Продлите ее вверх до пересечения с кривой линией вМ<sub>1</sub>р. Построение рукава в сложенном виде закончено. Теперь надо чертеж развернуть.

6. **Развертка рукава**  
Сделать это можно двумя способами.  
1-й способ (самый простой). Перегните бумагу по линиям АН и ВН<sub>2</sub>, затем при помощи реза или шила переведите линии оката рукава вМ<sub>1</sub>Р, шва Р<sub>2</sub>Н<sub>3</sub> и линию низа Н<sub>2</sub>Н на другую сторону. Разверните бумагу. Рукав готов.

2-й способ. Продлите влево и вправо линии Р<sub>1</sub>Р и Н<sub>1</sub>Н. Отложите влево отрезки Р<sub>1</sub>Р<sub>4</sub> = Р<sub>1</sub>Р<sub>2</sub> и Н<sub>2</sub>Н<sub>3</sub> = Н<sub>2</sub>Н<sub>3</sub>, вправо отрезки РР<sub>3</sub> = РР<sub>2</sub> и НН<sub>4</sub> = НН<sub>3</sub>. Соедините точки Р<sub>3</sub>Н<sub>4</sub> и Р<sub>4</sub>Н<sub>5</sub>. Затем к точкам Р<sub>4</sub> и Р<sub>3</sub> подведите линию оката рукава.

**Построение манжеты**

Ширина манжеты зависит от модели. В данном чертеже мы взяли 6 см. Ширина прямоугольника АС = ВД = 6 × 2 = 12 см. Длина манжеты АВ = СД равна мерке полной окружности запястья плюс 4—6 см на застежку = 18 + 4 = 22 см.

Итак, вы построили чертеж — основу платья. Если вы захотите сшить платье по модели, взятой нами для примера, то снимите с вашего чертежа при помощи реза, шила или прозрачной бумаги отдельно каждую деталь выкройки (среднюю часть спинки, боков спинки, среднюю часть переда и боков переда), нанесите на них долевые линии. На выкройках боков переда и спинки долевые располагаются параллельно середине переда.

Пользуясь основной выкройкой, вы сможете скроить не только платье, но и юбку и блузку. Берегите чертеж-основу — в дальнейшем мы расскажем, как по нему моделировать платья различных фасонов.

Конструктор Т. ЛЕСНОВА.